



STATUTÁRNÍ MĚSTO LIBEREC

odbor územního plánování,

nám. Dr. E. Beneše 1, 460 59 Liberec 1

tel. 485 243 111

Č.j.: UP/7110/242111/20/Du

CJ MML 027217/21

Zn. UP 444/20

Vyřizuje: Monika Dušková/485 243 252

Liberec, dne 5.2.2021

STATUTÁRNÍ MĚSTO LIBEREC

nám. Dr. E. Beneše č.p. 1/1

Liberec I-Staré Město

460 59 Liberec 1

Statutární město Liberec zastoupené odborem územního plánování podle kapitoly 8, směrnice rady města č.1RM, organizační řád, přílohy č. 2 funkční náplně odborů účinné od 1.1.2021 obdrželo dne 16.12.2020 žádost od:

**STATUTÁRNÍ MĚSTO LIBEREC, IČO 00262978, nám. Dr. E. Beneše č.p. 1/1,
Liberec I-Staré Město, 460 59 Liberec 1,
které zastupuje SNOWPLAN spol. s r.o., IČO 27497763, Mrštíkova č.p. 399/2a,
Liberec III-Jeřáb, 460 07 Liberec 7,**

(dále jen "žadatel"), ve věci:

stavba "Odkanalizování ul. Lukášovská a Kadlická, Liberec"

K tomuto záměru Vám sdělujeme:

Statutární město Liberec z hlediska vlastníka pozemků **souhlasí** s umístěním splaškové kanalizace a kabelů NN v pozemcích p.č. 998, 32/7, 999/4, 999/2, 32/4, 981/1, 32/2, 1969/8, 1969/14, 1969/15, 1969/13, 1984, 980/3, 1966, 980/1, 1969/11, 1986, 1897/1, 2100, 1985, 2004, 1980, 2004, 1980, 2005, 997/1, 1051/1 a 1940 vše v k.ú. Starý Harcov dle předložené situace (viz příloha) **za podmínek:**

- Dodržení „*Technických zásad a podmínek pro zásahy do povrchů komunikací*“.
- Výkopové práce nesmí být prováděny od 1.11. do 31.3. roku.
- Případné uzavírky včetně objízdných tras budou provedeny dle předem schváleného DIO.
- Před provedením konečné povrchové úpravy musí být správci komunikací předložen protokol o provedené hutnicí zkoušce.
- Po dobu provádění stavby budou komunikace využívané staveništní dopravou udržovány v čistotě a případná poškození komunikací budou neprodleně opravena investorem na vlastní náklady bez vyzvání.
- Povrchy komunikace musí být protokolárně předány zpět správci komunikace (p. Havlišta, tel.: 485 243 871).
- Při pokládání inženýrských sítí musí být dodržena ČSN 73 6005 – Prostorové uspořádání sítí technického vybavení.
- Dodržení „*Technických zásad a podmínek pro zásahy do povrchů veřejné zeleně*“.
- Požadujeme, aby veškeré výkopové práce v zeleni proběhly výhradně ručně s ohledem na budoucí zachování přítomných dřevin. Především u stromů nesmí dojít k zasažení kořenového systému dřevin. Majitel pozemků si vyhrazuje právo, že v případě poškození dřevin, budou tyto dřeviny nahrazeny odpovídající náhradní výsadbou.

- Stavba vyžaduje kácení dřeviny o obvodu větším, jak 80 cm měřeno ve výšce 130 cm, na kterou je nutné mít rozhodnutí o povolení kácení dřevin mimo les vydané odborem životního prostředí-Magistrát města Liberec. Žádost o povolení kácení dřevin podává žadatel stavby na základě vydané plné moci statutárním městem Liberec. Kácení vzrostlých dřevin bude provádět a financovat žadatel příslušné stavby. Z kácení vyplývá povinnost vysazení náhradní výsadby ke kompenzaci vzniklé ekologické újmy kácením, kterou bude rovněž realizovat žadatel včetně následné pětileté péče. Druhové složení a místo pro náhradní výsadbu určí odbor ekologie a veřejného prostoru.
- Veškeré travnaté plochy, které budou zasaženy stavební činností, budou na náklady žadatele uvedeny do původního stavu, tzn. zbaveny veškerých stavebních materiálů, urovnány, ohumusovány a následně zatravněny.
- Příslušný referent odboru ekologie a veřejného prostoru (Alena Mrázková, DiS. – tel: 485243454) bude informován o stavbě 14 dnů před samotným zahájením prací, po ukončení prací budou pozemky protokolárně předány příslušnému referentovi odboru ekologie a veřejného prostoru.

Upozornění:

Vzhledem, k tomu že stavbou budou dotčeny i pozemky, které jsou buď pronajaté, nebo u nich bude docházet ke změně vlastníka, požadujeme min. 1 měsíc před započítím prací zaslat oznámení o vstupu na pozemky ve vlastnictví statutárního města Liberec. Žadateli bude předán kontakt na nájemce, případně na aktuální majitel pozemků, u kterých by mělo dojít ke změně vlastnictví.

Toto stanovisko pozbývá platnosti, nebude-li ve lhůtě 12 měsíců od jeho vydání, podána příslušnému orgánu žádost o vydání rozhodnutí či jiného opatření (např. stavebnímu úřadu, odboru dopravy, odboru životního prostředí MML).

Toto stanovisko není závazným stanoviskem Magistrátu města Liberce Odboru územního plánování podle ustanovení § 96b stavebního zákona.

STATUTÁRNÍ MĚSTO
LIBEREC
Odbor územního plánování
1



Ing. Petr Kolomazník
vedoucí odboru územního plánování

Za správnost vyhotovení: Monika Dušková



Obdrží:

Žadatelé

1. SNOWPLAN spol. s r.o., Mrštíkova č.p. 399/2a, Liberec III-Jeřáb, 460 07 Liberec 7

Přílohy:

Vracená projektová dokumentace

Situační výkres

Technické zásady a podmínky

STATUTÁRNÍ MĚSTO LIBEREC

Odbor ekologie a veřejného prostoru

Technické zásady a podmínky pro zásahy do povrchů veřejné zeleně

Květen 2013

1. ÚVOD

Technické zásady a podmínky pro zásahy do povrchů veřejné zeleně vydává správce zeleně města Liberec, odbor správy veřejného majetku města Liberec. Tyto podmínky definují způsob provádění zásypů rýh a výkopů, ohumusování a dalších úprav povrchů ploch veřejné zeleně, při pokládce inženýrských sítí (včetně havárií), a jiných stavebních činnostech na plochách, které jsou ve vlastnictví města. Dnem jejich vydání se stávají závazné pro všechny právnické a fyzické osoby, které jsou účastny na provádění výkopů, zásypů rýh a ostatních činnostech stavebního charakteru na plochách veřejné zeleně.

2. TECHNOLOGICKO – ORGANIZAČNÍ OPATŘENÍ

Zhotovitel opravy povrchu veřejné zeleně musí mít živnostenské oprávnění k provádění zahradnické činnosti. Termínové omezení: výkopové práce na plochách veřejné zeleně ve vlastnictví města Liberec nesmí být prováděny vzhledem ke klimatickým podmínkám v období od 1.11. do 31.3. v roce, netýká se havárií na vedení inženýrských sítí. V případě naléhavé potřeby a mimořádné situace podléhá provádění výkopových prací zvláštnímu vyjádření správce veřejné zeleně.

3. OTEVÍRÁNÍ RÝH A VÝKOPU

Před vlastním zahájením výkopových prací je nezbytné:

- prověřit umístění stávajících inženýrských sítí, které by mohly být dotčeny novými výkopovými pracemi a podle jejich umístění zvolit odpovídající technologii prací
- projednat umístění výkopu, předložit správci veřejné zeleně provádějící projektovou dokumentaci a návrh technologie zásypů, ochrany dřevin a rostlin, ohumusování povrchů a osevu travním semenem, přesazení či dosazení rostlin, ošetření rostlin a následné pěstební péče
- na základě projednání a splnění podmínek bude správcem veřejné zeleně vydáno souhlasné stanovisko k výkopovým pracím (vyjádření k projektové dokumentaci)

4. OCHRANA DŘEVIN A ROSTLIN NA STANOVIŠTI

Při provádění výkopových prací je nezbytné :

- dodržet všechny podmínky uvedené ve vyjádření správce veřejné zeleně a podmínky uvedené ve stanovisku orgánu ochrany přírody (odboru životního prostředí)
- při provádění výkopů a rýh dbát na to, aby nedošlo k poškození zeleně (stromů keřů, a ostatních rostlin, zejména jejich kořenových systémů.
- v případě nezbytného zásahu do zeleně (keřových skupin, kořenových systémů stromů, záhonů) přizvat k zásahu správce veřejné zeleně

5 PŘESAZENÍ ROSTLIN (popřípadě jejich založení)

- V případě, že tak rozhodne správce zeleně (nebo orgán ochrany přírody), je ten, kdo provádí zásah do zeleně povinen zajistit přesazení nebo založení rostlin. Přesazení (založení) se musí provádět ve vhodném klimatickém období, na místo, které určí správce zeleně, po přesazení musí být zajištěna následná péče , až do doby prokazatelného ujmoutí přesazených rostlin. Následná péče se týká také založených rostlin a to až do doby kdy jsou vráceny zpět na stanoviště a kdy dojde prokazatelně k jejich ujmoutí na stanovišti (min.1 rok).

6 PROVÁDĚNÍ VÝKOPU A RÝH

- při provádění výkopu a výkopových rýh budou dodržovány podmínky ochrany zeleně technologické postupy a ochranná opatření stanovená ČSN 83 9061
- výkopy v prostoru květinových záhonů, zahuštěných výsadeb keřů jsou zakázány
- výkopy v parcích a parkově upravených plochách jsou zakázány
- OCHRANA stromů – stromy musí být chráněny proti mechanickému poškození (poškození kůry, kořenů, větví koruny).
- výkopy v kořenovém prostoru stromů jsou zakázány
- pokud budou (na zvláštní povolení a po projednání se správcem veřejné zeleně) přesto prováděny výkopy v kořenovém prostoru stromů, musí být prováděny ručně a vedeny nejméně 2,5 metry od paty kmene
- při hloubení výkopu nesmí být porušeny kořeny o průměru větším než 2 cm, pokud dojde k porušení (poranění) kořenů, musí být řezné rány ošetřeny
- kmene stromů musí být při výkopových a stavebních činnostech opatřeny ochranným obalem (dřevěným bedněním) alespoň do výšky 2 metry, ochranné obaly musí být připevněny tak, aby nepoškozovaly strom
- výkopový materiál musí být ukládán nejméně 2 metry od paty kmene
- u výkopů, které zůstanou dlouhodobě odkryté (více než 3 týdny), musí být kořeny chráněny proti vysychání (kořenová clona, zálivka)
-

7. PROVÁDĚNÍ ZÁSYPU RÝH, OHUMUSOVÁNÍ, OSETÍ PLOCH TRAVNÍM SEMENEM

- veškeré zásypy rýh a výkopů budou prováděny v souladu s ČSN 73 6126 ,dále ČSN 83 9031, ČSN 83 9021
- rýhy budou zasypány, z povrchu (i z okolí výkopu) budou odstraněny zbytky stavebních materiálů – jako jsou kameny, suť apod., které prokazatelně vznikly v souvislosti s výkopovými pracemi, povrch bude ohumusován (překrytí humusem ve výši 10 cm),

s použitím kvalitní nezaplevelené ornice, utužen a oset kvalitním travním semenem (luční směs, nebo parková směs), po osevu bude provedena zálivka

- pokud došlo v souvislosti s výkopem k porušení okolních ploch veřejné zeleně, budou tyto plochy urovnány , ohumusovány (10 cm kvalitní ornice bez plevelných semen) a osety travním semenem

- uhynulé rostliny budou nahrazeny a odborně zasazeny, následná péče o tyto rostliny se stanoví po dobu 1 roku

- poškozené rostliny budou ošetřeny dle pokynů správce, pokud poškození změní výrazně habitus rostliny, nebo výrazně omezí její životaschopnost budou takto poškozené rostliny nahrazeny novými na náklady toho, kdo prováděl výkop

- pokud dojde k ukončení prací v podzimních měsících a klimatické podmínky již neumožní vejítí travního semene a zapojení trávníku , budou plochy převzaty až na jaře (do 30.5.) , po zapojení trávníku, a následně po první seči

- plochy budou přebírány po zapojení trávníku, přičemž povrch bude tvořit souvislý travní porost, bez výrazných výpadků

- pokud budou výkopové práce nebo jiné stavební práce probíhat v travnaté ploše a tyto práce zabrání provádění pokosení , bude plocha pokosena v termínu stanoveném správcem zeleně na náklady toho, kdo provádí zásah do plochy veřejné zeleně

8. ZÁBOR PLOCH VEŘEJNÉ ZELENĚ (např. při zateplování domů)

- obecně je zábor ploch veřejné zeleně pro provádění stavební a související činnosti zakázán

- dojde-li přesto k záboru na základě povolení správce veřejné zeleně musí ten, kdo na plochách veřejné zeleně provádí stavební činnost zajistit ochranu okolních pozemků, aby nedocházelo ke zbytečnému rozšiřování stavebního a pomocného materiálu do okolí

- ten kdo provádí stavební činnost zajistí na plochách záboru vždy 1 x týdně úklid pozemků

- plochy záboru budou vyřazeny z pravidelné údržby, po ukončení záboru provede stavebník úklid a v případě potřeby posekání plochy veřejné zeleně, která nemohla být prokazatelně posekána v souvislosti se zábořem

- pokud při záboru dojde k poškození trávníku, musí být travnatá plocha obnovena, na obnovu se vztahují zásady uvedené pod bodem 7

- úpravy veřejné zeleně (např. ořezy stromů, keřů) jsou zakázány, nezbytné úpravy mohou být provedeny jen po dohodě se správcem veřejné zeleně

9. OSTATNÍ PODMÍNKY

- při provádění souvisejících výkopů, které nejsou vedeny v plochách zeleně se zhotovitel řídí Technickými zásadami a podmínkami pro zásahy do povrchů komunikací

Pokud bude výkop prováděn např. důvodu havárie v zimním období, bude po ukončení prací provizorně zahrnutý, tak aby se zabránilo vysychání rostlin, konečná úprava bude provedena do 30.5. v následujícím vegetačním období. Zhotovitel překopu předá tuto provizorní úpravu nejpozději do 7 kalendářních dnů od nahlášení havárie, neurčí – li správce zeleně jinak.

- po úplném dokončení všech prací na plochách veřejné zeleně je nutné do 5 – ti pracovních dní písemně (telefonicky, e- mailem) vyzvat správce zeleně města Liberce k převzetí ploch

- tyto zásady a podmínky jsou závazné v celém rozsahu pro veškeré plochy veřejné zeleně ve vlastnictví Statutárního města Liberec. Ve zvláštních případech může být ze závažných důvodů udělena technologická výjimka, která musí být odsouhlasena správcem veřejné zeleně

- při provádění výkopových a stavebních prací může být rozsah a konečné úpravy upřesněny dle skutečného zásahu do ploch veřejné zeleně. Rozsah a konečné úpravy stanoví správce veřejné zeleně

- zhotovitel předloží v případě provádění liniové stavby (zásah ve veřejné zeleni nad 20 metrů délky) prováděcí dokumentaci k odsouhlasení správě veřejné zeleně, a to před podáním žádosti o vydání stanoviska orgánu ochrany přírody, nebo odboru MMI, který povoluje zvláštní užívání veřejného prostranství, nebo odboru stavebního

Tyto Zásady byly schváleny na jednání rady města dne 21.5.2013, pod usnesením

Číslo 343/2013 a stávají se závaznými dnem 1.6.2013

STATUTÁRNÍ MĚSTO LIBEREC

Odbor správy veřejného majetku

Technické zásady a podmínky pro zásahy do povrchů komunikací

1. ÚVOD

Technické zásady a podmínky pro zásahy do povrchů komunikací vydává správce komunikací města Liberce, tj. odbor správy veřejného majetku města Liberec.

Tyto podmínky definují způsob provádění zásypů rýh a výkopů a pokládku konstrukčních vrstev komunikací pro inženýrské sítě včetně havárií, které jsou ve vlastnictví města, případně na jeho pozemcích.

Dnem jejich vydání se stávají závazné pro všechny právnické i fyzické osoby zúčastněné na provádění zásypů rýh a výkopů v prostoru komunikací a jejich blízkém okolí.

2. TECHNOLOGICKO – ORGANIZAČNÍ OPATŘENÍ

Zhotovitel opravy povrchu vozovky, chodníku musí být držitelem certifikátu systému jakosti v rámci provádění silničních a stavebních prací v oboru pozemních komunikací.

Termínové omezení: výkopové práce na komunikacích ve vlastnictví Statutárního města Liberce nesmí být prováděny vzhledem ke klimatickým podmínkám v období od 1.11. do 31.3. roku následujícího, netýká se havárií na vedeních inženýrských sítí. V případě naléhavé potřeby, mimořádné situace podléhá provádění výkopových prací zvláštnímu vyjádření vlastníka nebo správce komunikace.

3. OTEVÍRÁNÍ RÝH A VÝKOPŮ

Před vlastním zahájením výkopových prací je nutno:

- prověřit umístění stávajících inženýrských sítí, které by mohly být dotčeny nově připravovanými výkopovými pracemi a podle jejich umístění zvolit odpovídající technologii prací
- projednat umístění výkopu, předložit prováděcí projektovou dokumentaci a návrh technologie opravy zásypu a povrchu se správcem komunikace, kdy na základě tohoto projednání bude vlastníkem a správcem komunikací vydáno souhlasné stanovisko k výkopovým pracím (vyjádření k projektové dokumentaci).

3.1. Dlážděné kryty vozovek a chodníků

Jednotlivé dlažební prvky musí být řádně očištěny a uloženy odděleně od ostatního výkopového materiálu tak, aby mohly být znovu použity.

3.2. Asfaltové a cementobetonové kryty vozovek a chodníků

Před zahájením vlastních prací se vytvoří svislý, přímý okraj výkopu:

- proříznutím stmelěných asfaltových nebo cementobetonových vrstev, které je potom možno vybourat i obvyklými prostředky a odvést na skládku
- hrany výkopů budou zaříznuty pilou, řezné hrany musí být pravoúhlé
- při dodatečném rozšíření původního výkopu odfrézováním nebo vybouráním asfaltových nebo cementobetonových vrstev v šířce budoucího výkopu, v tom případě budou okraje dodatečně zaříznuty a vyfrézovaný nebo vybouraný asfaltový materiál bez příměsí bude odvezen na skládku

4. PROVÁDĚNÍ VÝKOPŮ A RÝH

- při provádění výkopů, odebrání výkopku s jeho odhozením nebo naložením na dopravní prostředek musí být dodržovány zásady dle ČSN 73 3050
- vytěžený výkopek musí být po vytěžení ihned odvážen na skládku odpadů nebo na deponii dodavatele, neurčí-li správce jinak
- práce musí být prováděny tak, aby doba omezení provozu a obtěžování okolí byla snížena na minimum
- práce musí být prováděny v souladu s vydaným rozhodnutím o zvláštním užívání komunikace
- zhotovitel výkopových prací je povinen dodržovat ustanovení zákona č. 13/1997 Sb. § 19, odstavce 2 na komunikacích ve vlastnictví města Liberec
- správa komunikací provádí průběžně monitoring stavu komunikací. Případné závady u obecného užívání pozemních komunikací, zejména udržování čistoty předává podněty k zajištění nápravy odboru dopravy magistrátu města Liberec (MML). Správci komunikací mohou jednat se zhotovitelem o odstranění závady v úklidu komunikací a chodníků.

5. PROVÁDĚNÍ ZÁSYPŮ RÝH A KRYTU VOZOVEK A CHODNÍKŮ

- veškeré práce spojené se zásypem (zásypový materiál) a hutněním rýh po výkopech budou prováděny v souladu s ČSN 73 6126
- při převzetí zásypu komunikace po zásahu z důvodu výkopu (včetně havárií) bude požadován protokol o míře zhutnění od autorizované zkušebny nebo od organizací, které provádějí zkoušku míry zhutnění zásypů rýh dynamickou deskou nebo statickou zatěžovací zkouškou. Rozsah zkoušek hutnění je specifikován v příloze č. 1 a 2.,
- konstrukce zásypu rýhy a krytu, včetně podkladních vrstev, se bude řídit příloženým řezem včetně popisů skladeb komunikací (příloha č. 4) při zachování původní technologie krytu (u dlážděných totožným typem dlažby, včetně kladecí vrstvy, u živichých krytů stejnou směsí a vrstvou – ABJ vždy ABJ, ABS vždy ABS, AKM vždy AKM atd., u povrchů z penetrovaných makadamů bude kryt obnoven z asfaltové směsi ABS nebo asfaltovou směsí recyklovanou za horka), neurčí-li správce komunikací jinak,
- při provádění zásypu a zejména pak při jeho hutnění je nutno dbát opatření na ochranu inženýrských sítí, které jsou v rýze položeny. Zhotovitel dále zodpovídá za zajištění soustavného odvodnění výkopu, za řádné zabezpečení stability výkopu (např. pažením) a za případné škody na křížujícím vedení všech inženýrských sítí (písemné předání správcům).

5.1. Živičné povrchy

5.1.1. Chodníky

Podélné výkopy

- kryt chodníku bude vždy (včetně znovupoložení nebo výškového vyrovnání obrub) bude zhotoven nový v celé ploše.

Příčné překopy

- šířka požadované obnovy povrchu se minimálně rovná šířce chodníku (včetně znovupoložení nebo výškového vyrovnání obrub)

V případě, že bude současně prováděn podélný překop a více než dva příčné překopy (do 10 m hran řezů od sebe), bude povrch chodníku proveden v celé šíři vymezené krajními překopy.

V šíři 30 cm od hran výkopových rýh, bude provedeno zaříznutí pilou, jestliže dojde v průběhu provádění stavebních prací k odlomení či poškození styčné hrany výkopu, musí být provedeno nové zaříznutí v celé délce poškozené hrany a v tloušťce pokládaných živichých vrstev.

Veškeré vodorovné plochy musí být před pokládkou krytu ošetřeny asfaltovým spojovacím nátěrem. Veškeré styčné plochy spar živichých krytů se musí opatřovat technologií opravy spar trvale pružným tmelem frézka-zálivka nebo natavovacími pásy, neurčí-li správce komunikací jinak.

5.1.2. Vozovky

V šíři 50 cm od hran výkopových rýh bude provedeno zaříznutí pilou. Dojde-li v průběhu provádění stavebních prací k odlomení či poškození styčné hrany výkopu, musí být provedeno nové zaříznutí v celé délce poškozené hrany a v tloušťce pokládaných živichých vrstev. Konečná povrchová úprava ze živichého koberce bude v úrovni nivelety vozovky.

Veškeré vodorovné plochy musí být před pokládkou krytu ošetřeny asfaltovým spojovacím nátěrem. Veškeré svislé styčné plochy spar živichých krytů se musí opatřovat technologií opravy spar trvale pružným tmelem frézka-zálivka nebo natavovacími pásy, neurčí-li správce komunikací jinak.

Veškeré příčné překopy komunikací I. a II. třídy musí být prováděny protlakem (udělení výjimky je nutno odsouhlasit vlastníkem, správcem komunikací), u komunikací III. třídy dle stavu komunikace a specifických podmínek dle vyjádření vlastníka, správce komunikace.

Veškeré opravy po zásazích do živichých obrusných vrstev silničních vozovek nad 6 m² musí být prováděny výhradně strojní pokládkou, neurčí-li správce komunikace jinak. Dle již uvedených podmínek se minimální šíře překopu skládá z výkopové rýhy rozšířené o 50 cm na každou stranu (1 m + rýha).

U podélných překopů komunikací musí být proveden nový kryt minimálně v celé šíři jednoho jízdního pruhu zasaženého výkopem ve stávající technologické úpravě, pokud vlastník nebo správce komunikace neurčí jinak. Při zásahu, kdy hrana výkopové rýhy ke krajnici má blíže jak 1,5 m nebo je rýha vedena ve středu vozovky, bude provedena povrchová oprava komunikace v celé šíři.

V případě, že bude současně prováděn podélný překop a více než dva příčné překopy (do 20 m hran řezů od sebe), bude povrch vozovky proveden v celé šíři vymezené krajními překopy.

5.2. Ostatní dlažby (kamenná mozaika, zámková dlažba, dlaždicové povrchy z betonových dlaždic, aj.)

5.2.1. Chodníky

Při zásahu do chodníku vždy rozebrat dlažbu v celé ploše a znovu zadláždít včetně doplnění nové dlažby (včetně znovu-položení nebo výškového vyrovnání obrub), neurčí-li správce jinak.

Musí být dodržena stávající technologie – typ dlažby a kladecí vrstva včetně úpravy styčných spar. Při doplňování dlažby, při změně konstrukce chodníku bude vždy předepsán typ a barva dlažby. Poškozené dlaždice je nutné nahradit novými.

5.2.2. Vozovky

Provede se předláždění v šířce min. 2 m od hrany výkopové rýhy. Musí být dodržena stávající technologie – typ dlažby a kladecí vrstva včetně úpravy styčných spar. Při zásahu větším jak 25% šíře jízdního pruhu vždy rozebrat dlažbu v celé ploše jízdního pruhu a znovu zadláždít (včetně znovupoložení nebo výškového vyrovnání obrub). Při zásahu, kdy hrana výkopové rýhy ke krajnici má blíže jak 1,5 m nebo je rýha vedena ve středu vozovky, bude komunikace předlážděna v celé šíři.

5.3. Betonové povrchy

Musí být obnovena všechna narušená betonová pole v celé ploše od spáry ke spáře, včetně stávajících konstrukčních vrstev podloží. Dilatační spáry mezi jednotlivými poli nutno zalít trvale pružnou asfaltovou zálivkou nebo natavovací páskou, neurčí-li správce komunikace jinak.

5.4. Štěrkopískové povrchy a povrchy z drcených asfaltů

Nutno upravit drtí a štěrkokem a zaválcovat. Bude dodržena stávající skladba komunikace. U povrchů z drcených asfaltů nutno upravit v původní kvalitě, zhutnit a provést stmelovací prostřik za předpokladu dodržení stávající skladby komunikace.

6. PROVÁDĚNÍ ÚPRAV PŘÍLEHLÉ SILNIČNÍ ZELENĚ

Při provádění výkopů dbát, aby nebyla poškozena stávající zeleň – keře, stromy a jejich kořenové systémy.

Bezpodmínečně dodržet všechny podmínky uvedené ve stanovisku odboru životního prostředí, pokud bylo vydáno ke shora uvedené akci. V případě nezbytného zásahu do stávající zeleně přizvat k projednání pracovníky odboru životního prostředí a zástupce vlastníka, správce zeleně k místnímu šetření a určení zásahu.

Dodržovat podmínky a technologické postupy ochranných opatření stanovené ČSN 83 9061.

Ochrana stromů – základní podmínky: stromy se musí chránit proti mechanickému poškození (poškození kořenů, pohmoždění kůry kmene, větví, poškození koruny). Výkop v kořenovém prostoru stromů se musí provádět ručně a nesmí se přitom vést blíže než 2,5 m od paty kmene. Při pokládání sítí technického vybavení se doporučuje vést je pokud možno spodem pod kořenovým prostorem. Při hloubení výkopů nesmí být porušeny kořeny o průměru větším než 2 cm. Případná poranění je nutno ošetřit. Jestliže není možné zajistit ochranu celé kořenové zóny, je nutné kmen obednit alespoň do výšky 2 m. Ochranné zařízení se musí upevnit bez poškození stromů a vůči kmenu vypořádkovat. Nesmí být nasazeno bezprostředně na kořenové náběhy. V kořenové zóně se nesmí provádět navážka. U stavebních výkopů, které zůstávají dlouhodobě odkryté, se musí chránit kořeny proti vysychání a mrazu kořenovou clonou.

Po skončení výkopových prací v jednotlivých úsecích bude povrch rýhy urovnán, utužen, ohumusován v tloušťce minimálně 10 cm kvalitní ornici a oset travním semenem. Převzetí ploch bude provedeno po vzejití travního semene a zapojení trávníku.

V případě ukončení prací v zimním období budou v jarních měsících, nejpozději do konce dubna, použité plochy znovu urovnány, utuženy a ohumusovány a osetí bude provedeno následně.

V případě úhynu některých rostlin prokazatelně následkem vedení výkopu či jiné stavební činnosti, bude požadována náhrada rostlin ve stejné hodnotě.

7. HOSPODAŘENÍ S MATERIÁLY ZÍSKANÝCH ZE STAVEB URČENÝCH K ODSTRANĚNÍ A PŘI VÝSTAVBĚ KOMUNIKACÍ

7.1. Roztříděný vytěžený materiál určený k převozu na skládku materiálu druhotného využití města Liberce bude zhotovitelem uložen na předem určeném místě. Místo uložení musí splňovat podmínky ochrany materiálů před jejich zcizením a znehodnocením. Toto místo si určuje sám zhotovitel, přičemž na tomto místě odpovídá i za uložený (deponovaný) materiál.

7.2. Kvantifikace materiálů se provede odborným, či kvalifikovaným odhadem doloženým písemným výpočtem nebo vážením, pokud to místní podmínky s přihlédnutím k hospodárnosti umožňují. Kvantifikaci materiálů provádí vždy příslušný správce komunikací, v tomto případě statutární město Liberec, odbor správy veřejného majetku. Po provedení kvantifikace materiálů správce komunikací rozhodne o převozu materiálů na skládku materiálu druhotného využití města Liberec, a to na náklady zhotovitele stavby, popřípadě sdělí zhotoviteli, zda materiál může být prodán zhotoviteli stavby, pokud o to zhotovitel projeví zájem.

7.3. Ocenění materiálů se stanovuje v reprodukční pořizovací ceně, která vychází z praktických zkušeností a činí

- | | | |
|--|---|--|
| a) u vytěžené asfaltované obalované směsi | – | 30 Kč/tuna |
| b) u odfrézované živичné směsi | – | 150 Kč/tuna |
| c) u neopracovaných a opracovaných kamenů | – | 800 Kč/tuna |
| d) u dlažebních kostek | – | 1 500 Kč/tuna |
| e) u betonové dlažby | – | 70 Kč/ m ² |
| f) u kamenných obrub | – | 600 Kč/ běžný metr |
| g) u betonových obrub | – | 50 Kč/ běžný metr |
| h) ocelové konstrukce – zachovalé k dalšímu využití (zábradlí, vika, poklopy, mříže) | – | 50 % z pořizovací ceny profilu |
| i) ostatní ocelové konstrukce | – | cena šrotu |
| j) ostatní materiály, které nemají charakter odpadu | – | provede se jeho ocenění dle stupně opotřebení v relaci s cenami obvyklými v místě a čase |

Veškeré výše uvedené ceny jsou bez DPH.

7.4. Zásadně platí, že musí proběhnout vzájemná fakturace mezi městem Liberec a zhotovitelem, který je při realizaci přímého prodeje vytěženého materiálu kupujícím. Prodej použitelného materiálu se provádí na základě písemné smlouvy.

7.5. Přímý prodej vytěženého materiálu jiným právnickým nebo fyzickým osobám je možný na základě výše uvedených podmínek s tím, že si kupující zajistí odvoz vytěženého materiálu ze staveniště v době jeho vytěžení, nebo ve smlouvě stanovených lhůtách. Smlouva musí obsahovat sankce pro případ, že materiál nebude ve stanovených termínech odvážen.

8. OSTATNÍ PODMÍNKY

8.1. V zimním období bude překop upraven následovně:

Konečná živичná vrstva bude provizorně nahrazena recyklovanou asfaltovou směsí za horka, nebo provizorně dlažebními kostkami s přesahem 0,5 cm nad niveletu vozovky s tím, že při sednutí dlažby nebo recyklované asfaltové směsí za horka pod niveletu vozovky o více jak o 1 cm, musí být neprodleně provedeno přeasfaltování nebo předláždění s podsypem do původní úrovně. Zhotovitel překopu předá tuto provizorní úpravu nejpozději do 7 kalendářních dnů od nahlášení havárie, neurčí-li správce komunikací jinak.

8.2. Po úplném dokončení všech prací na veřejném prostranství je nutné do 5-ti pracovních dnů písemně vyzvat správu komunikací města Liberce zastoupené odborem správy veřejného majetku o převzetí povrchů s datem přejímky.

8.3. Za užívání veřejného prostranství bude účtován poplatek podle vyhlášky SML.

8.4. Po provedení výkopových prací a konečné úpravy povrchů bude obnoven původní tvar součástí a příslušenství komunikace dle § 12 zákona č. 13/1997 Sb.

8.5. V případě, že firmám komunálního charakteru a složkám IZS zajišťujících služby pro občany a firmy ve městě Liberci nebude umožněn průjezd dotčenými komunikacemi a přístup k objektům požadujeme, aby investor zajistil na své náklady:

- vyvážení pevného domovního odpadu
- opravu a údržbu veřejného osvětlení
- v zimních měsících protahování s posypem vozovek a chodníků dotčených
- zajistit přístup a pomoc IZS pro plnění záchranných prací, kdy je provizorní přístup k dotčeným nemovitostem alespoň z jedné strany nutno zachovat
- zajistit přístup a pomoc správcům sítí při haváriích sítí

8.6. Při zjištění existence dlažebních kostek, kamenných obrub pod asfaltovým povrchem, které jsou majetkem Statutárního města Liberec, budou očištěné dlažební kostky, obruby odvezeny a uloženy (v případě, že nebudou opětovně použity na příslušné stavbě) na náklady dodavatele stavby na deponii stavebního materiálu neurčí-li správce komunikací jinak.

8.7. Veškerý vybouraný, vytříděný a očištěný asfaltový materiál včetně vyfrézované asfaltové drtě, který je majetkem Statutárního města Liberec, bude na náklady dodavatele stavby odvezen a uložen na skládku materiálu druhotného využití města Liberce, nebo bude dle ceníku, který je přílohou těchto zásad povinně odkoupen zhotovitelem zásahu do komunikace.

8.8. Tyto podmínky nenahrazují souhlas s uložením zařízení do komunikace dle zákona č. 13/1997 Sb., o který je nutno požádat Magistrát města Liberec – odbor dopravy, ani stavební povolení vydávané Stavebním úřadem v Liberci.

8.9. Žadatel je na základě výzvy správce místních komunikací povinen umožnit kontrolu uložení inženýrských sítí. V případě, že výkop byl již zasypan, nebo byla provedena také oprava povrchu a není možnost kontroly uložení sítí, na základě výzvy správce místních komunikací je žadatel povinen otevřít výkop na své náklady a kontrolu umožnit. V případě, že kontrola uložení nebude správci komunikace z jakéhokoliv důvodu umožněna, nebude žadateli vydán protokol o převzetí místní komunikace po provedené opravě.

8.10. V případě souběhu nebo křížení výkopů s dešťovou kanalizací včetně uličních vpustí, doloží zhotovitel doklad o funkčnosti dešťové kanalizace po ukončení prací (kamerová zkouška, zkouška těsnosti potrubí vodou nebo kontrolu průchodnosti potrubí tlakovou zkouškou), neurčí-li správce jinak.

8.11. Tyto zásady a podmínky jsou závazné v celém svém rozsahu pro veškeré komunikace ve vlastnictví Statutárního města Liberec. Ve zvláštních případech může být udělena technologická výjimka, která musí být odsouhlasena správcem komunikací.

8.12. Zhotovitel při předání konečných povrchů předá správci komunikace následující doklady:

- kontrolní zkoušky zhutnění zásypů
- vážní listky na dodané obalované asfaltové směsi
- kontrolní zkoušky asfaltové směsi příslušné obalovny při obnově živičného povrchu nad 20 m²
- atesty na zabudované stavební materiály zásypů a konečných úprav povrchů
- doklad o uložení vybouraného asfaltového materiálu včetně vyfrézované asfaltové drtě na skládce určené správou komunikací nebo doklad odprodeje tohoto materiálu od vlastníka komunikace
- doklad o uložení výkopku na skládce odpadů
- doklad o uložení vybouraných dlažebních kostek na skládce určené správou komunikací nebo doklad odprodeje tohoto materiálu od vlastníka komunikace
- doklad o prověření funkčnosti dešťové kanalizace včetně uličních vpustí

- doklad o funkčnosti dotčených zařízení SČVaK (zemních soupřav uzavíracích ventilů a hydrantů), SČP (uzavíracích ventilů)
- podklady pro doplnění pasportů požadované před zahájením prací ve vyjádření města Liberec k výkopovým pracem
- doklady o provedené zkoušce hutnění včetně fotodokumentace zkoušky
- správce komunikací může po předchozí dohodě pověřit organizaci, která zajišťuje zkoušky hutnění technickým dohledem nad dodržováním TP 146 (Technické podmínky a provádění výkopů a zásypů rýh pro inženýrské sítě ve vozovkách pozemních komunikací), Technických zásad a podmínek pro zásahy do povrchů komunikací, provedení stavební přípravy pro obnovu krytu a vlastní obnovu krytu. Na základě výše provedených měření a kontrol bude touto organizací vypracováno stanovisko s návrhem na převzetí či nepřevzetí, které bude prostřednictvím zhotovitele předáno správci komunikací ke konečnému rozhodnutí

8.13. Zhotovitel předloží v případě provádění liniové stavby (zásah v komunikacích a chodnících nad 20 m délky) prováděcí dokumentaci k odsouhlasení správě komunikací města Liberec před podáním žádosti o vydání povolení zvláštního užívání silničního pozemku na odboru dopravy MML tak, aby mohl být upřesněn rozsah zásahu do komunikace, chodníku.

8.14. Při samotné realizaci výkopových prací může být dle skutečného zásahu do komunikace nebo chodníků upřesněn rozsah konečné úpravy povrchu vozovky, chodníku. Správce komunikací může při provádění konečné úpravy povrchu vozovky a komunikace změnit technologii a typ prováděné konečné úpravy povrchu, oproti původní skladbě.

8.15. Mosty - zásah do mostních konstrukcí

- před zpracováním projektové dokumentace požádá zhotovitel správce mostů o místní šetření
- k vyjádření ke způsobu provedení uložení sítě v mostní konstrukci, rozsahu zásahu a konečné povrchové úpravy předá zhotovitel zpracovanou projektovou dokumentaci
- před provedením prací si vyžádá zhotovitel předání mostní konstrukce písemným protokolem od správce mostů
- po dokončení prací zhotovitel vyzve správce mostů k převzetí mostní konstrukce a bude sepsán písemný protokol
- při samotné realizaci prací může být dle skutečného zásahu do mostní konstrukce upřesněn rozsah konečné úpravy povrchu mostovky, chodníku
- předání mostní konstrukce zhotoviteli, technický dozor správy a opětovné převzetí po dokončení prací správcem mostů, podléhá podmínkám správy komunikací města Liberec

Přílohy :

Příloha č. 1 - Četnost kontroly zhutnění při provádění zásypu

Příloha č. 2 - Měření kvality hutnění zásypu /podkladních vrstev komunikace/

Příloha č. 3 - Skladba konstrukčních vrstev komunikací a chodníků včetně vzorového řezu

V Liberci dne: 9.3.2012

STATUTÁRNÍ MĚSTO
LIBEREC

Odbor správy veřejného majetku

3

Zpracováno: Město Liberec – odbor správy veřejného majetku

Výše uvedené podmínky byly schválené radou města dne 6.3.2012, číslo usnesení 171/2012

Tyto podmínky nahrazují vydané podmínky TSKO ze dne 3.9.2009 (schválené radou města dne 25.8.2009 číslo usnesení 443/09) a stávají se závaznými dnem 1.4.2012 do odvolání.

Příloha č.1 : Základní četnost kontroly zhutnění při provádění zásypu.

Způsob kontroly	max. počet vrstev na 1 zkoušku (celková kontrolovaná tloušťka v m)	Minimální počet zkoušek na každých započatých 100 m délky
Statickou zatěžovací deskou	2 (0,5 m)	5
Lehkou dynamickou deskou	2 (0,5 m)	10
Jamkou	1 (0,3 m)	5

- Poznámka: výše uvedená četnost platí pro zhotovitele, kteří jsou držiteli certifikátu systému jakosti v rámci RSJ-PK. Pro ostatní zhotovitele platí zpřísnění režim kontroly kvality, tj. dvojnásobná četnost zkoušek.
- U příčných překopů vozovek je nutné provedení 1 zkoušky / překop.

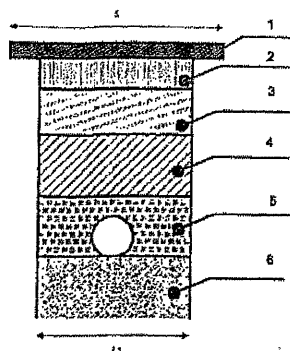
Příloha č. 2 : Měření kvality hutnění zásypu /podkladních vrstev komunikace/

Minimální hodnoty modulu přetvárnosti $E_{def,2}$, resp. **rázového modulu deformace M_{vd}**

Konstrukce	Z e m i n a	Minimální hodnota přetvárnosti $E_{def,2}$, resp. rázového modulu deformace M_{vd} v MPa	
		od hrany zóny zásypu po aktivní zónu	v aktivní zóně
Vozovka	Jemnozrná (soudržná)	45 (25)	60 (30)
	Hrubozrná (nesoudržná)	80 (40)	100 (45)
Chodník	Jemnozrná (soudržná)	30 (15)	45 (25)
	Hrubozrná (nesoudržná)	60 (30)	60 (30)

POZNÁMKA :
 1) Hodnoty v závorkách platí pro rázové moduly deformace M_{vd} , stanovené zařízením skupiny C LDD (Lehkou dynamickou deskou) ve smyslu ČSN 73 6192 a ČSN 72 1006

Příloha č. 3 – Skladba konstrukčních vrstev komunikací a chodníků včetně vzorového řezu



vzorový řez zakrytého výkopu

Š1 - šířka výkopu dle PD
 Š - šířka opravy min 3m.
 Mvd - rázový modul

deformace

Místní komunikace I. a II. třídy

1. ABS 50 mm (alt. ABJ 50 mm)
2. OKS 70 mm (alt. recyklovaná asf. směs za horka v tl. 10 cm)
3. Beton B 20 - 150 mm (alt. SC I - 150 mm)
4. Štěrkopísek (alt. štěrkodrt') 200 mm - Mvd >40MPa
5. Obsyp dle PD
6. Podloží

Místní komunikace II. a III. třídy

1. ABS 50 mm (alt. ABJ 50 mm)
2. OKS 70 mm (alt. recyklovaná asf. směs za horka v tl. 10 cm)
3. Štěrkopísek (alt. štěrkodrt') 300 mm - Mvd >40MPa
4. Obsyp dle PD
5. Podloží

Místní komunikace IV. třídy (chodník s možností náhodného přejezdu úklidové a servisní mechanizace nebo lehkého NA do hmotnosti 3,5t)

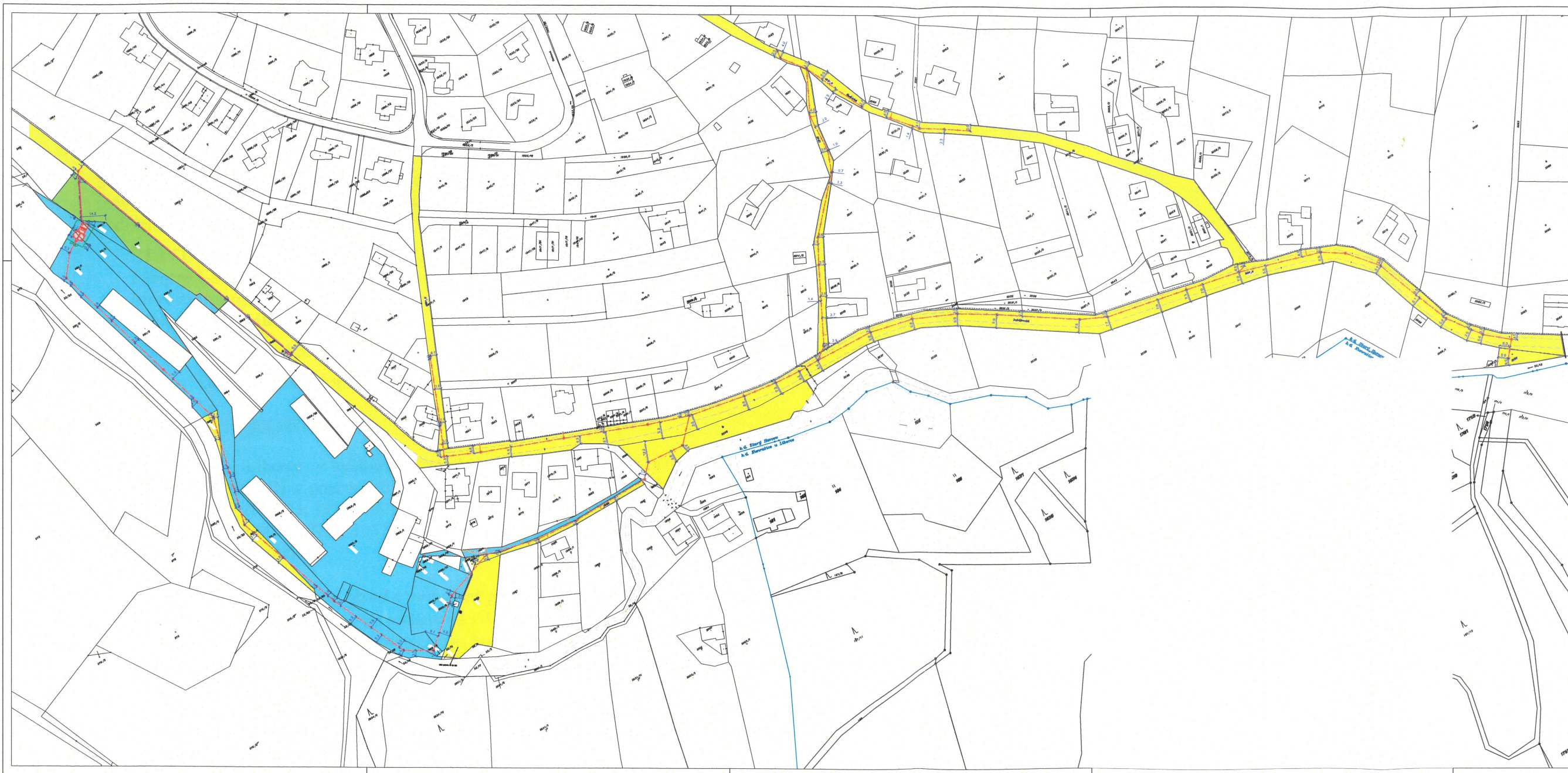
1. Dlažba (alt. ABJ, beton nebo LA) + lože dle PD
2. SC II. - 150 mm
3. Štěrkopísek (alt. štěrkodrt') 200 mm - Mvd >30MPa
4. Štěrkopísek (alt. štěrkodrt' resp. nesedavý materiál) dle hloubky výkopu
5. Obsyp dle PD
6. Podloží

Místní komunikace IV. třídy (chodník s možností náhodného přejezdu úklidové a servisní mechanizace nebo lehkého NA do hmotnosti 3,5t) - varianta 2.

1. Dlažba (alt. ABJ, beton nebo LA) + lože dle PD
2. Štěrkopísek (alt. štěrkodrt') 300 mm - Mvd >30MPa
3. Štěrkopísek (alt. štěrkodrt' resp. nesedavý materiál) dle hloubky výkopu
4. Obsyp dle PD
5. Podloží

Místní komunikace IV. třídy (chodník pouze pro chodce).

1. Dlažba (alt. ABJ, beton nebo LA) + lože dle PD
2. Štěrkopísek (alt. štěrkodrt') - 200 mm - Mvd >30MPa
3. + 4. Štěrkopísek (alt. štěrkodrt' resp. nesedavý materiál) dle hloubky výkopu
5. Obsyp dle PD
6. Podloží



POUHLAS UP 444/20
STATUTÁRNÍ MĚSTO
LIBEREC
Odbor územního plánování

- LEGENDA:
- SPLÁŠKOVÁ KANALIZACE - GRAVITAČNÍ
 - SPLÁŠKOVÁ KANALIZACE - TLAKOVÁ
 - SPLÁŠKOVÁ KANALIZACE - PŘÍPOJKA - GRAVITAČNÍ
 - ČERPAČÍ STANICE
 - OPLOČENÍ
 - KABEL VN

- KATASTRÁLNÍ HRANICE
- PARCELNÍ HRANICE
- 2011/5 PARCELNÍ ČÍSLO
- 2011/5 Druh PARCELY

OBJEDNATEL		Statutární město Liberec	
PROJEKTANT		SNOWPLAN spol. s r.o.	
ZAKÁZKA č.:		2017048-LUKA	
AKCE		ODKANALIZOVÁNÍ UL. LUKÁŠOVSKÁ A KADLICKÁ, LIBEREC	
OBJEDN		DUR+OSP+OPR	
PRŮBĚH		ZÁŘÍ 2020	
ZÁKRES DO KATASTRÁLNÍ MAPY		C.2	
MĚŘITOKO		1:1000	